

LUND

Handling 1

Dnr 15/715

2015-12-22

## FÖRFRÅGNINGSUNDERLAG

### PARTNERINGAVTAL

Mellan Beställaren och Entreprenören är följande partneringavtal upprättat

### **AVSEENDE NYBYGGNATION AV SPÅRVÄG MELLAN LUND C OCH ESS**

#### **Beställare**

Tekniska förvaltningen

Byggmästaregatan 4

222 37 LUND

Org.nr: 212000-1132

Tfn: 046-355000

E-post:

#### **Entreprenör**

*Ange Entreprenörens namn*

*Ange Entreprenörens adress*

*Ange postnr ORT*

*Ange Entreprenörens Org.nr:*

*Ange Entreprenörens Tfn:*

*E-post:*

## Innehåll

<b>1</b>	<b>OMFATTNING</b>	<b>3</b>
1.1	Omfattning av projektet .....	3
1.2	Omfattning av avtalet .....	5
1.3	Ansvar för uppgifter .....	8
1.4	Entreprenörens ansvar .....	8
1.5	Begrepp .....	9
<b>2</b>	<b>UTFÖRANDE</b>	<b>9</b>
2.1	PROJEKTETS MÅLSÄTTNING .....	9
2.2	SAMVERKANSFORM .....	11
<b>3</b>	<b>ORGANISATION</b>	<b>17</b>
3.1	Projektledning .....	17
3.2	Projektgrupp .....	18
3.3	Uppgiftsgrupper .....	18
3.4	Beslut om samarbetsstruktur .....	18
<b>4</b>	<b>TIDER</b>	<b>18</b>
4.1	Uppdragsstart .....	19
4.2	Deltider/Deadlines .....	19
4.3	Färdigställandetid .....	19
<b>5</b>	<b>EKONOMI</b>	<b>19</b>
5.1	Öppna böcker .....	20
5.2	Projektets budget .....	20
5.3	Budget för fas 1 .....	20
5.4	Kontraktssumma för fas 2 .....	21
5.5	Riktpris för fas 2 .....	21
5.6	Oenighet om pris/kalkyl .....	21
5.7	Riskavsättning .....	22
5.8	Ersättningsform .....	22
5.9	ÅTA-arbeten .....	23
5.10	Uppföljning av produktionskalkyl .....	23
5.11	Justering av rikt kostnad .....	23
5.12	Justering av fast del .....	24
5.13	Bonus vid underskridande av rikt kostnad .....	24
<b>6</b>	<b>Hävning</b>	<b>24</b>
<b>7</b>	<b>Avbeställning</b>	<b>24</b>
<b>8</b>	<b>TVISTELÖSNING</b>	<b>25</b>
<b>9</b>	<b>Sammanställning av ändringar och tillägg från ABK 09 och ABT 06 i kontraktshandlingarna</b>	<b>25</b>
<b>10</b>	<b>Underskrifter</b>	<b>26</b>

## 1 OMFATTNING

### 1.1 Omfattning av projektet

Lund försörjer, i kraft av Lunds universitet, Skånes universitetssjukhus och forsknings- och utvecklingsföretagen inom Ideon och Brunnsnög en stor del av regionen med kvalificerade arbetsplatser. Lunds kommun och särskilt Brunnsnög och Kunskapsstråket är en regional motor för tillväxt. På Brunnsnög pågår redan utbyggnaden av de stora europeiska forskningsanläggningarna MAX IV och ESS vilka kommer locka forskare från hela världen och ytterligare kommer att befästa Lunds ställning inom högre utbildning och forskning på internationell (global) nivå.

MAX IV är världens främsta synkrontronljusforskningsanläggning och för närvarande pågår förberedelser för driftsstart. ESS kommer att bli världens främsta materialforskningsanläggning och byggs för närvarande. Förväntas vara i full drift 2023. Mellan forskningsanläggningarna MAX IV och ESS planeras Science Village Scandinavia, en världsledande forskningsmiljö för företag och forskningsinstitutioner som kompletterar forskningsanläggningarna. Visionen och målet är en stadsdel med fokus på vetenskap, förnybar energi, kollektivtrafik och återvinning samt en stimulerande och inspirerande grön stadsmiljö.



Det planerade spårvägsstråket startar vid Lunds centralstation passerar bland annat Skånes universitetssjukhus, Lunds Tekniska Högskola, Ideon-området och Medicon Village innan det fortsätter till området Brunnsnög. Spårvägen Lund C-ESS kommer att utgöra en viktig länk i det regionala kollektivtrafiksystemet och kopplar ihop centralstationen och den nya bebyggelsen. Det övergripande mål som definierats för den färdiga spårvägsanläggningen är: "Spårvägen är en regional framtidssatsning på både hållbarhet och tillväxt. Spårvägen ska också skapa förutsättningar för och vara en bärande del i en hållbar och attraktiv stadsutveckling."

## HANDLING 2

ADMINISTRATIVA FÖRESKRIFTER FAS 1

NYBYGGNATION AV SPÅRVÄG MELLAN LUND C OCH ESS

Förfrågningsunderlag 2015-12-22

Lund är en av de städer i Sverige som har mest intensiv pendlingstrafik. Inpendlingen ligger på cirka 34 000 och utpendlingen på cirka 18 000 resor per dag. Stora satsningar har på senare år gjorts inom det regionala nätet med kopplingar till de nationella målpunkterna via Citytunneln och Öresundsbron och Kastrup. Det har lett till att resandet med Pågatåg och Öresundståg har fördubblats mellan 2003 och 2013. Målet är en ytterligare fördubbling till 2020.

70 % av dagens resenärer i det planerade spårvägsstråket är regionalt resande. Många av inpendlarna till stråket kommer via Lunds centralstation. Lunds centralstation är den tredje mest trafikerade centralstationen i landet och andelen resenärer ökar. Betydelsen i regionen och staden är viktig. Uppgradering av Lund C planeras för att förbättra för kollaktivtrafiken.

Kollektivtrafiken i staden måste utvecklas för att ta hand om det ökande resandet och stadens planerade tillväxt. Spårvägen Lund C-ESS kommer att utgöra en viktig länk i det regionala kollektivtrafiksystemet. Etableringen av de europeiska forsningsanläggningarna Max IV och ESS på Brunnhögsområdet gör att spårvägen också blir en viktig koppling för internationella resor.

Längs spårvägssträckningen pågår ett antal stora förändringsprojekt vilka befinner sig i olika skeden av planeringen. De har gemensamt att de är delar i en stadsutveckling som bygger på och drar nytta av en kraftigt ökad tillgänglighet till kollektivtrafiksystemet genom närheten till spårvägen.

30 % av kommunens utbyggnad fram till 2050 åren planeras i stråket längs spårvägen. I Kunskapsstråket – väster om motorvägen E22 – är fokus på att komplettera, förtäta och förädla befintliga stadsmiljöer och områden. I Brunnhög – öster om motorvägen E22 – arbetar kommunen med att utveckla en ny stadsdel med exceptionellt höga hållbarhetsambitioner. Fram till 2050 planeras för ca 50 000 nya verksamma och boende längs spårvägsstråket.

Den nya stadsdelen Brunnhög byggs med höga ambitioner och visioner om en plats där det är gott att leva, stimulerande att arbeta, enkelt att bo och som är intressant att besöka. För Brunnhögsplaneringen ges bilen begränsad plats och ambitionerna avseende transportsystemet är högt ställda – 1/3 bil, 1/3 kollektivtrafik och 1/3 gång och cykel (tredjedelsmålet). Spårvägen kommer gå centralt genom området och blir en ryggrad i transportsystemet och bebyggelsen. En hög täthet närmast hållplatserna är en central del i planeringen vilket också bidrar till stadens liv. Strukturen för bebyggelsen i Brunnhög ska skapa förutsättningar för att bygga blandstad. Blandstaden som planeras ska minska behovet av transporter genom att kunna erbjuda service, såväl butiker som rekreation, på nära håll. Utvecklingen längs stråket tillsammans med spårvägen ger möjlighet till stor andel kollektivtrafiktrafikresande.

Erfarenheten från moderna spårvägar är att ett kapacitetsstarkt kollektivtrafikssystem framgångsrikt kan kombineras med attraktiva stadsrum. Noderna i Kunskapsstråket och på Brunnhög kan med spårvägen utvecklas till lokala centrumpunkter och ge förutsättningar för att det fortsatta stadsbyggandet understödjer såväl attraktiva mötesplatser som kollektivtrafikens konkurrenskraft. Införandet av spårvägen i sig markerar att trafiksystemet och stadsbyggandet tar en ny mer hållbar riktning. Anläggande av spårburen trafik visar på en långsiktighet i planeringen. Spårvägen blir en drivkraft för lokalisering längs stråket vilket i sin tur ökar resandeunderlaget.

Projektet är i genomförandet indelat i fyra huvuddelar:

- Infrastruktur
- Depå
- Fordon
- Trafikering

## HANDLING 2

### ADMINISTRATIVA FÖRESKRIFTER FAS 1

### NYBYGGNATION AV SPÅRVÄG MELLAN LUND C OCH ESS

### Förfrågningsunderlag 2015-12-22

Region Skåne och Lunds kommun samarbetar i en gemensam projektorganisation för att skapa ett väl fungerande spårvägssystem (infrastruktur, fordon, depå, och trafikering) för spårvägstrafik på sträckan Lund C – ESS. Lunds kommun ansvarar för genomförande av infrastruktur medan Region Skåne ansvarar för genomförande av depå och upphandling av fordon och trafikering.

## **1.2 Omfattning av avtalet**

Detta partneringsavtal träffas avseende projektering och utförande av nybyggnad av spårvägsanläggning (infrastruktur) och ombyggnad/nybyggnad av angränsande gaturum på sträckan Lund C – ESS. Även omläggning av befintliga ledningar omfattas. Avtalet omfattar även provning, besiktning och överlämnande till driftorganisationen samt uppföljningar och ev. åtgärder under garantitiden.

Sträckan är ca 5,5 km dubbelspår och på sträckan skall 9 hållplatser byggas. Från sista hållplatsen skall enkelspår byggas till Depå vid ESS. Byggnationen skall på delar av sträckan ske i befintlig stadsmiljö och störningar på trafik, verksamheter och tredje man är viktigt att begränsa.

Detaljerad beskrivning av projektets omfattning samt tekniska och funktionella krav för projektet anges i Uppdragsbeskrivning, handling 4, med tillhörande bilagor

För projektet gäller följande handlingar (kontraktshandlingar).

- |             |   |
|-------------|---|
| Handling 1. | Detta partneringsavtal med bilaga 1 (fast del). Detta utgör kontakt.                              |
| Handling 2. | AF för fas 1 inkl. bilagor (inkl. ändringar i ABK 09 upptagna under AUC.111), dat 151222          |
| Handling 3. | AF för fas 2 inkl. bilagor (inkl. ändringar i ABT 06 upptagna under AFD.111), dat 151222          |
| Handling 4. | Uppdragsbeskrivning (UB), dat 151222, med bilagor   |
| Handling 5. | ABK09   |
| Handling 6. | ABT06   |
| Handling 7. | Upphandlingsföreskrifter jämte kompletterande föreskrifter och villkor avgivna under anbudstiden. |
| Handling 8. | Anbud inkl. anbudskompletteringar   |

Med ändring av ABK 09 kap 1 § 2 (fas 1) och ABT 06 kap 1 § 3 (fas 2) och för parternas avtalsförhållande gäller följande: Om det i kontraktshandlingarna förekommer mot varandra stridande uppgifter eller föreskrifter gäller handlingarna i den inbördes rangordning som de är förtecknade i enligt ovan.

Avtalsparterna förpliktigar sig att handla i överensstämmelse med intentionerna i detta avtal och är överens om att det förutsätter öppenhet, ärlighet, förtroende och professionalism.

### *Ansvarsfördelning*

Enligt kontraktshandlingarna, se särskilt de Administrativa Föreskrifterna för fas 1 och 2 jämte Uppdragsbeskrivningen och Partneringsavtalet.

## **1.2.1 Fasindelning**

Projektet är indelat i och genomförs i två faser, Fas 1 och Fas 2. Utsedd Entreprenör är kontraktspart för hela projektet, både Fas 1 och Fas 2, för det fall att beställaren väljer att avropa fas 2. Beställaren, men inte entreprenören har möjlighet att avbryta samarbetet i enlighet med förutsättningar som anges i detta avtal. Se avsnitt 7 nedan.

## HANDLING 2

### ADMINISTRATIVA FÖRESKRIFTER FAS 1

### NYBYGGNATION AV SPÅRVÄG MELLAN LUND C OCH ESS

### Förfrågningsunderlag 2015-12-22

Entreprenörens uppdrag i fas 1 är ett konsultuppdrag som baseras på ABK 09. Entreprenörens uppdrag i fas 2 är ett totalentreprenadsuppdrag som baseras på ABT 06. Detta avtal omfattar bestämmelser för båda faserna. Villkor för de olika faserna regleras vidare i de två separata AF-delarna, se handlingarna 2 och 3.

Under fas 1 utarbetas handlingar för beställarens ställningstagande avseende fas 2. Beställaren övertar nyttjande- och äganderätten till framtagna handlingar oavsett om beställaren väljer att avropa fas 2 eller inte – se Administrativa Föreskrifter för fas 1, kod AUC.7.

Om beställaren bedömer att resultatet av fas 1 möjliggör genomförande av projektets fas 2 avropar beställaren fas 2. Entreprenören har en skyldighet att acceptera fas 2 om beställaren avropar denna. Entreprenören skyldig att underteckna beställningsskrivelse för utförande av totalentreprenad i enlighet med parternas avtal. Om beställaren bedömer att projektgruppen inte har lyckats nå projektmålen under fas 1 kan beställaren ensidigt och efter eget gottfinnande välja att inte avropa fas 2. Se avsnitt 7 nedan.

Avrop av fas 2 görs genom en beställningsskrivelse som undertecknas av båda parter. För fas 2 skall handling 3 "administrativa föreskrifter för fas 2" med där ingivna särregleringar av ABT 06 tillämpas. Entreprenadens närmare omfattning kommer att fastställas först vid övergången till fas 2. I fas 1 framtagna handlingar, tidplan och riktkostnadskalkyl kommer att ligga till grund för avrop av fas 2. Tillkommande ytterligare kontraktshandlingar kommer att tillkomma under fas 1, vilka samtliga skall förtecknas och rangordnas på nytt i den beställningsskrivelse som upprättas vid avrop av fas 2. Rangordningen av handlingarna i denna beställningsskrivelse, se Handling 3

Även efter start av fas 2 kan närmare omfattning komma att bestämmas löpande mellan Beställare och Entreprenör med den ram som angivits ovan.

Entreprenör har ett funktionsansvar för att i förfrågningsunderlaget av Beställaren angivna krav på användbarhet och egenskaper uppfylls och ansvarar för projektering och utförande. Underlaget som tas fram i fas 1 och som ligger till grund för avrop av fas 2 skall betraktas som en del av den totalentreprenad som projektet skall genomföras som och inte som underlag för en utförandeentreprenad.

#### **1.2.1.1 Fas 1 – Framtagande av bygghandling, kostnadskalkyl och detaljerad projektplanering**

Efter kontraktsskrivning skall upphandlad Entreprenör i samråd med beställaren ta fram en planering (omfattning, tidplan, budget etc.) för fas 1 som skall överenskommas med Beställaren. Denna skall vara överenskommen innan ytterligare arbete påbörjas.

Beställaren har utfört förprojektering av projektet (se handling 4 Uppdragsbeskrivning). Under fas 1 genomförs med denna som grund en kreativ projektering med målsättningen att skapa möjlighet att genomföra projektet inom överenskommen tid och kostadsram och med önskad kvalitet.

Inledningsvis i fas 1 definierar parterna tillsammans arbetssätt som säkrar ett välfungerande samarbete. Denna dokumenteras i en överenskommelse som undertecknas av parterna, se punkt 2.2.2.6 nedan.

Entreprenören skall i fas 1, i samråd med Beställaren och med utgångspunkt i genomförd förprojektering, ta fram färdiga och av Beställaren godkända bygghandlingar som preciserar

## HANDLING 2

### ADMINISTRATIVA FÖRESKRIFTER FAS 1

### NYBYGGNATION AV SPÅRVÄG MELLAN LUND C OCH ESS

Förfrågningsunderlag 2015-12-22

entreprenadens omfattning. Arbetet ska bedrivas med stor öppenhet för alternativa lösningar, metoder och tillvägagångssätt. Även byggmetoder skall beskrivas och väljas.

Entreprenören skall tidigt i fas 1 byggbarhetsgranska i förprojekteringen framtagna handlingar samt bedöma vilka delar i av beställaren tillhandahållen förprojektering som behöver vidareprojekteras för att handlingarna skall bli kalkylerbara. Entreprenören skall prioritera projektering av dessa delar.

Entreprenören ska, i samråd med Beställaren och i enlighet med parternas avtal, upphandla övriga samarbetspartner, underentreprenörer och underkonsulter. I den utsträckning det är möjligt skall för erforderliga underentreprenader anbud/offert tas in under fas 1 för att möjliggöra en tillförlitlig kalkyl. Kontrakt med underentreprenörer kan villkoras av att fas 2 beställs.

För att möjliggöra en tillförlitlig produktionskalkyl skall Entreprenören under fas 1 ta in prisuppgifter för material. Flera leverantörer skall tillfrågas och jämföras vid inköp.

Entreprenören skall tidigt i fas 1 i samråd med Beställaren ta fram en första produktionskalkyl.

Parallellt med val av tekniska system, inköp och detaljprojektering skall Entreprenören i samråd med beställaren förfina produktionskalkylen för projektet. Fokus skall sättas tillgängliga medel och prioriteringar görs efter dessa. Arbetet med produktionskalkylen parallellt med inköp och projektering är en iterativ process och slutlig produktionskalkyl ligger till grund för överenskommelse om riktkostnad för fas 2.

Entreprenören ansvarar för att driva och samordna arbetet med produktionskalkylen. Beställaren kommer att aktivt medverka/delta i kalkylarbetet. Produktionskalkylen skall vara detaljerad så att kostnad för material, utrustning/maskiner, personal och arbetstakt kan utläsas. Entreprenör och samtliga underentreprenörer skall arbeta med full insyn och öppenhet i kalkyler.

Parallellt med projektering skall Entreprenören, i samråd med Beställaren, ta fram en detaljerad byggplanering och tidplan för fas 2 samt även planer för trafikomläggningar för fas 2 som säkerställer att störningar för tredje man minimeras. Detaljerad samordning av tidplanen skall även ske med sidosubentreprenörer samt andra intressenter såsom t.ex. Region Skåne och Akademiska hus för arbeten som utförs av dem i anslutning till spårvägen och för att säkerställa att störning på deras verksamheter minimeras.

Under fas 1 skall parterna överenskomma en produktionskalkyl för fas 2 och baserat på denna överenskomma en riktkostnad för fas 2. För detaljer om riktkostnad och riktpolis, se punkt 5.5. Om överenskommelse om riktkostnad kan göras innan detaljprojektering är färdigställd finns möjlighet för Beställaren att avropa fas 2 innan fas 1 avslutats. De två faserna löper i detta fall, om parterna så överenskommer, parallellt. Parterna skall gemensamt verka för att så skall kunna ske.

#### **1.2.1.2 Fas 2 Byggproduktion**

Med Fas 2 avses utförandet i enlighet med handlingar som tagits fram under Fas 1, tillämpliga kontraktshandlingar enligt 1.2 ovan jämte de kontraktshandlingar i övrigt som anges i beställningsskrivelsen.

Fas 2 omfattar genomförande/byggnation av projektet inkl. provning, besiktning och överlämnande till driftorganisationen. Fas 2 omfattar även uppföljningar under garantitiden och kontakter och ev. åtgärder under garantitiden

## HANDLING 2

ADMINISTRATIVA FÖRESKRIFTER FAS 1

NYBYGGNATION AV SPÅRVÄG MELLAN LUND C OCH ESS

Förfrågningsunderlag 2015-12-22

Under fas 2 skall arbetas aktivt med kostnadsstyrning och både entreprenören och underentreprenörer skall arbeta med full insyn och öppenhet för beställaren i kalkyler och prognoser, se avsnitt 5.1 öppna böcker.

Under fas 2 skall fortsatt arbetas aktivt för att hitta förenklingar av byggmetoder som föreslagits i fas 1 jämte förbilligande avseende utförandet utan att för den del överenskommet utförande ändras. I detta avseende kan incitament utgå, se nedan.

### **1.3      *Ansvar för uppgifter***

Entreprenören ansvarar för framtagna uppgifter och handlingar under fas 1. Av B framtagen förprojektering – se Handling 4 – skall inte ses som att beställaren föreskrivit eller fordrat viss teknisk lösning jämlikt ABT 06 kap 1 § 8.

### **1.4      *Entreprenörens ansvar***

Entreprenören åtar sig att för beställarens räkning som generalentreprenör på totalentreprenad, projektera och utföra en fullt färdig spårvägsanläggning.

Entreprenaden skall utföras i överensstämmelse med under punkt 1.2 angivna kontraktshandlingar med de eventuella ändringar, kompletteringar och förtydliganden som parterna skriftligen kommer överens om-

Entreprenören skall vara ansvarig för projektering och produktion i dess helhet, upphandla erforderliga underentreprenörer/underkonsulter/leverantörer samt byggkontroll samt ta fram erforderliga bygghandlingar jämte relationshandlingar. Parterna skall dock samverka vid bl.a. planering, projektering och upphandling/inköp på det sätt som beskrivs i detta avtal.

Entreprenör (avtalspart) har, såsom ovan nämnts, funktionsansvar i enlighet med ABT06, totalentreprenad, för de handlingar som tas fram, även de handlingar som tas fram i fas 1, och för att objektet uppfyller de krav som återfinns i de framtagna handlingarna.

Beställaren kommer aktivt utöva inflytande under projekteringen. Detta förtar inte Entreprenörens ansvar för projektering och funktion enligt detta avtal. Entreprenörens funktionsansvar för totalentreprenader gäller således även för de av beställaren föreslagna lösningarna.

Endast om Beställaren – under fas 1 eller 2 – uttryckligen föreskriver eller fordrar en viss teknisk lösning har Beställaren också ansvar enligt ABT 06 kap 1 § 8 för att den tekniska lösningen uppfyller kontraktsevenliga fordringar. För att detta skall gälla erfordras att Beställaren överlämnar en skriftlig handling som beskriver den tekniska lösningen eller på annat sätt gör en skriftlig beställning. För att vara gällande skall detta bekräftas i protokoll från projekterings- eller byggmöte.

Upphandling av material, varor, underentreprenörer och underkonsulter skall Entreprenören göra i samråd med Beställaren. Beställaren kommer vara delaktig i och skall ha inflytande över upphandlingarna. Detta påverkar inte Entreprenörens ansvar för underentreprenörer, underkonsulter och leverantörer enligt detta avtal.

Svenska språket är kontrakts- och kommunikationsspråk. Alla kontraktshandlingar som upprättas ska vara avfattade på svenska.



Arbetspråket är svenska och alla handlingar skall levereras på svenska språket.

## **1.5 Begrepp**

När i detta avtal begreppet Entreprenören används avses därmed kontraktsparten både för fas 1 och 2. Det motsvarar vid hänvisning till ABK begreppet "konsulten" och redovisas i dessa fall som Entreprenören (Konsulten) eller Konsulten (Entreprenören). Begreppet konsulten används som eget begrepp endast i AF-delen för fas 1. Av Entreprenören anlitade konsulter och entreprenörer benämns som underkonsulter och underentreprenörer.

## **2 UTFÖRANDE**

### **2.1 PROJEKTETS MÅLSÄTTNING**

#### **2.1.1 Spårvägens övergripande mål**

Spårvägen är en regional framtidssatsning på både hållbarhet och tillväxt. Spårvägen ska också skapa förutsättningar för och vara en bärande del i en hållbar och attraktiv stadsutveckling.

#### **2.1.2 Projektmål för hela spårvägsanläggningen**

Specifika mål har formulerats och beslutats för att säkerställa spårvägens framtida attraktivitet och funktion. Mål har ställts upp för genomförandefasen, och för den färdiga anläggningen. För den färdiga anläggningen har även mål för driftsäkerheten (RAM-mål) definierats. Den färdiga anläggningen omfattar hela spårvägssystemet, d.v.s. infrastruktur, vagnar, depå och trafikering.

För den färdiga anläggningen:

- Spårvägen skall ha rätt funktion, kvalitet och design.
- Resenärer/Kunder och betraktare skall uppleva spårvägen som lättillgänglig, pålitlig, bekväm, trygg med en god arkitektonisk utformning
- Spårvägsanläggningens utformning skall vara öppen, utgöra en naturlig del av stadsrummet och ha hög trafiksäkerhet.
- Spårvägen ska bidra till att öka kollektivtrafikresandet
- Spårvägen ska bidra till att öka resenärernas/kundernas nöjdhet
- Spårvägsanläggningen skall vara tillgänglig för alla
- Spårvägsanläggningen skall vara energieffektiv
- Projektet ska bidra till en totalt sett förbättrad miljösituation

Driftsäkerhetsmål (RAM-mål)

För att uppfylla ställda mål för den färdiga anläggningen har driftsäkerhetsmål (RAM-mål) tagits fram. RAM-målen är skarpa för att skapa en anläggning som är pålitlig vilket är av stor vikt för kundnöjdheten. Målen är uppdelade i mål för:

## HANDLING 2

### ADMINISTRATIVA FÖRESKRIFTER FAS 1

### NYBYGGNATION AV SPÅRVÄG MELLAN LUND C OCH ESS

### Förfrågningsunderlag 2015-12-22

- Pålitlighet (Reliability)
- Tillgänglighet (Availability)
- Underhållsbarhet (Maintainability)

#### *Pålitlighetsmål*

- All konstruktion och utrustning som är en del av anläggningen ska vara så pålitlig att det ej behöver inspektions-, underhålls-, eller utbytesarbeten utöver det som kan utföras under de 4 timmarnas trafikpaus under natten under de första 10 åren.
- Efter 10 år ska det inte behövas mer omfattande inspektions-, underhålls-, eller utbytesarbeten utöver de 4 timmarna om natten oftare än vart 7:e år.

#### *Tillgänglighetsmål*

- Banan ska vara tillgänglig för trafik 99,9 % av tiden utom 4 timmar om natten som är trafikfria.
- Det innebär att planerat underhåll inte ska påverka den normala trafiken under drifttiden och nödvändiga reparationsarbeten ska medföra minimalt driftstopp.
- Med 99,9 % avses att 99,9 % av avgångarna går planerad sträcka.

#### *Underhållsbarhetsmål*

- All konstruktion och utrustning som kräver inspektion och underhåll ska etableras så att underhållsarbetet i största möjliga omfattning kan göras maskinellt och på ett effektivt sätt.
- Alla nödvändiga inspektions och underhållsarbeten ska kunna delas upp på ett bra sätt så att de kan utföras under dygnets trafikfria period på 4 timmar.

#### För genomförandefasen (projektering och byggande):

- Anläggningen skall färdigställas i tid enligt huvudtidplan
- Projektet skall genomföras inom beslutade övergripande kostnadsramar
- Kommunikationen i projektet skall skapa hög kännedom, förståelse och möjlighet till delaktighet bland medborgare, näringsliv och andra.
- Störningar för kringboende och pendlare under genomförandetiden skall minimeras
- Under byggtiden skall risker för trafikanter, boende och andra som berörs av och arbetar i projektet minimeras
- Livscykelperspektivet skall genomsyra arbetet med funktion, design, kvalitet och kostnad.
- Projekteringen skall utföras så att kommande etapper (2 och 3) möjliggörs (avser framtida utbyggnad till Dalby och Staffanstorp)

### **2.1.3 Mål för projektet "Nybyggnation av spårväg mellan Lund C – ESS"**

Anläggningen skall utformas och arbetet skall bedrivas så att uppställda mål enligt ovan uppnås.

Med grund i målen ovan skall gemensamma mål för projektet definieras och överenskommas tillsammans av parterna initialt i projektet.

Parterna skall verka för att genomföra projektet på ett sätt som säkrar att alla projektets mål uppfylls.

Målen skall följas upp kontinuerligt av projektgruppen (se avsnitt 3.2) gemensamt.

## **2.2 SAMVERKANSFORM**

Beställaren har valt att genomföra projektet i samverkansformen utökad samverkan/partnering. Att genomföra projektet i utökad samverkan/partnering innebär att Beställare, Entreprenör och Underentreprenörer/Underkonsulter gemensamt samverkar om projektet för projektets bästa.

Även underkonsulter och underentreprenörer som anlitas i projektet skall omfattas av projektformen partnering och detta partneringavtal. Det åligger Entreprenören att tillse att så avtalas med dennes avtalsparter i projektet.

### **2.2.1 Bakgrund till vald samverkansform**

Valet att arbeta i formen partnering har gjorts med utgångspunkt från följande utmaningar och önskemål som identifierats för projektet:

- Entreprenaden omfattar ett flertal olika teknikslag som skall samordnas.
- Entreprenaden kommer att genomföras i befintlig stadsmiljö vilket ställer höga krav på utförandet för att minimera påverkan på angränsande projekt, verksamheter och tredje man:
  - Entreprenaden utförs i centrala Lund och en utmaning är att minimera störningar för angränsande verksamheter, kringboende och tredje man. I projektet ingår ombyggnad av infarten till Universitetssjukhuset och att sjukhusets verksamhet kan pågå utan risker och med minimala störningar är ett krav. Samordning med de angränsande verksamheterna vid planering och genomförande av anläggningsarbeten för att minimera störningar för dessa verksamheter är essentiell.
  - Många byggen är på gång samtidigt som spårvägsbyggnationen i Kunskapsstråket (t.ex. Solbjer/Brunnshög C/Science Village) och samordning krävs med dessa.
  - Omfattande omläggningar av buss, bil, gång- och cykeltrafik kommer att krävas för arbetenas genomförande. Dessa måste planeras väl för att optimera arbetet inom entreprenaden och framkomligheten för tredje man och verksamheter längs spåret.
- Entreprenaden behöver samordnas med ledningsägare.
  - Många olika ledningsägare skall lägga om sina ledningar inom entreprenaden. Detaljerad planering och samordning krävs.
- För att skapa nöjdhet hos tredje man (boende och pendlare) under byggtiden krävs stora informationsinsatser, exempelvis om trafikomläggningar och bussomläggningar och om vilka arbeten som pågår och planeras. Detaljerad planering behöver tas fram som kan kommuniceras av kommunen.

## HANDLING 2

### ADMINISTRATIVA FÖRESKRIFTER FAS 1

### NYBYGGNATION AV SPÅRVÄG MELLAN LUND C OCH ESS

### Förfrågningsunderlag 2015-12-22

- Rätt kvalitet i anläggningen behöver säkerställas. Det innebär att lång livslängd behöver säkras och kostnader och förhållanden för drift och underhåll skall tillmätas stor vikt och vägas in i beslut vid projektering och utförande. Målet är att alla som arbetar i projektet skall se helheten – produkten – i de val som görs.
- Det är viktigt att ha bra kontroll på och styrning av kostnaderna. Tillförlitliga prognoser behöver fortlöpande tas fram för att säkerställa att kostnaderna hålls inom beslutad investeringsram
- Det är viktigt att ha bra styrning av tidplanen och att tider och deltider hålls. Infrastrukturen är en del i utförandet av hela spårvägsprojektet. Det är viktigt att deltider gentemot vagnsleveranser och depåutbyggnad hålls.
- Beställaren behöver erhålla detaljerad kunskap om anläggningens uppbyggnad och funktion för att i framtiden kunna driva anläggningen på ett korrekt sätt.
- Vi vill ha ett konstruktivt och trevligt arbetsklimat med nära samarbete.

Samverkansformen Partnering är en samverkansform som på ett bra sätt möjliggör styrning mot projektets mål och hanterar projektets utmaningar.

Vi tror att Beställare och Entreprenör gemensamt kan åstadkomma en bättre helhetslösning med denna samverkansform än i en traditionell entreprenadform.

#### **2.2.2 Arbetsätt/Samarbetsformer**

För att uppnå projektets målsättningar och hantera projektets utmaningar kommer arbetsättet präglas av att Beställare och Entreprenör, inklusive Entreprenörens underkonsulter och underleverantörer, bidrar med sin erfarenhet och kunskap för att gemensamt verka för projektets bästa.

Samtliga inom projektet kommer att arbeta för att projektets mål uppfylls.

Samtliga inom projektet kommer att verka för att arbetet skall drivas på ett effektivt sätt och att parternas resurser skall nyttjas effektivt.

##### **2.2.2.1 Öppenhet och samarbete**

Ledord i partnering är ärlighet, ömsesidig förståelse och respekt, öppenhet, tillit, förtroende och engagemang. Arbetet skall kännetecknas av detta. Parterna är medvetna om att detta är grundläggande för att uppnå projektmålen

Det är centralt med en öppen dialog, att direkt lyfta frågor och funderingar som kan leda till förbättringar eller konflikter. Parterna ansvarar för att alla medarbetare i projektet förstår vikten av att snabbt ta upp oklarheter så frågan kan föras vidare och lösas.

Genom att arbeta i partnering medverkar projektmedlemmarna i målformulering, planering, riskbedömning mm vilket bidrar till att projektmedarbetarna kan känna delaktighet, engagemang, glädje och stolthet över det man tillsammans åstadkommer.

## HANDLING 2

ADMINISTRATIVA FÖRESKRIFTER FAS 1

NYBYGGNATION AV SPÅRVÄG MELLAN LUND C OCH ESS

Förfrågningsunderlag 2015-12-22

### **Samlokalisering**

Parterna är medvetna om vikten av att skapa ett starkt team. Samlokalisering är en förutsättning för att snabbt hitta goda lösningar och lösa problem. Både under fas 1 och fas 2 skall Beställare och Entreprenör sitta i gemensamma lokaler – ett projektkontor.

Projektkontor skall vara lokaliserat till Lund och alla möten mellan Beställare och Entreprenör skall hållas på projektkontoret. Arbetsgruppernas samordning inom uppgiftsgrupper och mellan grupperna skall ske på projektkontoret.

För fas 1 skall entreprenörens projekteringsledare och entreprenörens teknikansvariga för tekniker av stor omfattning lägga minst 50 % av den tid dessa lägger i projektet på projektkontoret om inte annat överenskoms.

Från beställaren kommer Projektchef, Projektledare, Projektstöd och Byggledare sitta i projektkontoret på daglig basis både i fas 1 och 2. Beställarens experter kommer att vara på plats i den omfattning behov ses.

Från entreprenören skall minst Projektchef, Platschef, Projektingenjör/Entreprenadingenjör sitta i projektkontoret på daglig basis och kalkylator skall sitta på projektkontoret huvuddelen av tiden som denne lägger i projektet. Under fas 2 skall även entreprenörens arbetsledare sitta på projektkontoret på daglig basis.

För de personer som ej jobbar 100 % med projektet skall arbetstiden i den gemensamma lokalen förläggas till tisdag till torsdag.

Beställaren kommer att tillhandahålla lokal i Lund för samlokalisering under fas 1. E skall själva tillhandahålla datorer, program etc. för sitt eget arbete.

Entreprenörens Projektchef, Platschef, Projektingenjör/Entreprenadingenjör och arbetsledare ersätts enbart för den tid de är på plats på projektkontoret. Arbete som utförs på annan plats ersätts ej om inte annat överenskoms.

Under fas 2 skall E anordna plats till E:s personal enligt handling 3.

### **Öppenhet för alternativa lösningar**

Arbetet skall bedrivas med stor öppenhet för alternativa lösningar, metoder och tillvägagångssätt. Dialogen skall vara öppen, konstruktiv och lösningsorienterad i alla projektets skeden.

Det skall finnas en flexibilitet vid val av tekniska lösningar så att organisationen tillsammans kan hitta kreativa lösningar som är prisvärda och praktiskt genomförbara. Arbetet skall präglas av att parterna tillsammans ser till att slutprodukten blir den bästa möjliga utifrån de ekonomiska ramar som gäller för Beställaren.

Entreprenören är medveten om att Beställaren kommer vara aktiv och utöva inflytande under projekteringen.

### **Öppenhet i ekonomiska frågor**

Det skall i projektet råda full öppenhet i ekonomiska frågor. Öppna böcker skall användas, se punkt 5.1.

### **Samverkan vid inköp**

Upphandling av material, varor, underentreprenörer och underkonsulter skall ske med full öppenhet och i samverkan med Beställaren och Beställaren skall ha inflytande på nämnda upphandlingar.

Beställaren skall ha full insyn i leverans- och underentreprenadavtal. Se öppna böcker, punkt 5.1.

Entreprenören skall se till att av denne anlitate underkonsulters och underentreprenörers medverkan i projektet sker i överensstämmelse med detta kontrakt och att underentreprenörer upphandlas på avtal med överenskommelse om ersättning – löpande räkning till verifierad självkostnad med fast del som entreprenörarvode (entreprenörarvode inkluderar vinst)– som fullt ut speglar den ersättningsmodell som gäller mellan Entreprenören och Beställaren.

#### **2.2.2.2 Partneringledare**

Beställaren kommer att anlita och bekosta en extern partneringledare.

Partneringledaren leder det inledande arbetet med målformulering och riskhantering i uppstartsfasen och ansvarar för att tillse att uppsatta mål följs upp. Partneringledaren kommer även medverka i ev. konfliktlösning.

#### **2.2.2.3 Gemensam riskhantering**

Riskhantering skall ske gemensamt med alla parter. Initialt i projektet görs en gemensam riskanalys. Identifierade projektrisker sammanställs i ett register och hanteras gemensamt av parterna. Entreprenören ansvarar för registret. Hantering av arbetsmiljörisker är entreprenörens ansvar, se Handling 2 och Handling 3.

Både Beställare och Entreprenör måste öppet visa ekonomiska risker som identifierades under anbudsskedet.

Riskhanteringen skall både omfatta risker för genomförandet och risker i den färdiga anläggningen. Dessa skall vara möjliga att särredovisa.

För säkerhetsrisker i den färdiga anläggningen har Beställaren genomfört en riskanalys och implementerat åtgärder i förprojekteringen. Denna skall vidareutvecklas av Entreprenören i samråd med Beställaren under fas 1.

För arbetsmiljörisker under genomförandet och drift- och underhåll har Beställaren genomfört en riskanalys och implementerat åtgärder i förprojekteringen. Denna skall vidareutvecklas av entreprenören i samråd med B.

#### **2.2.2.4 Gemensam målstyrning**

Alla parter involveras i och är delaktiga i målstyrningen tidigt i processen. Målen ställs gemensamt upp initialt i projektet. Målen skall även följas upp gemensamt. Se punkt 2.1 i detta avtal.

## HANDLING 2

### ADMINISTRATIVA FÖRESKRIFTER FAS 1

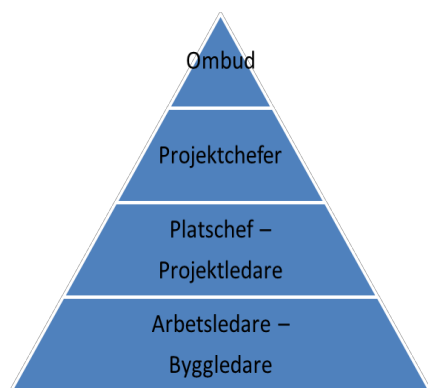
### NYBYGGNATION AV SPÅRVÄG MELLAN LUND C OCH ESS

Förfrågningsunderlag 2015-12-22

#### **2.2.2.5 Gemensam konfliktlösning**

Vid projektets start skall projektgruppen (se avsnitt 3.2) gemensamt definiera och överenskomma om en metod för effektiv konfliktlösning. Önskan är att problem som uppstår skall lösas i samförstånd och att en lösning inte skall dra ut på tiden. I första hand skall konflikterna lösas på den nivå de uppstått. En konfliktlösningstrappa skapas där varje nivå får en avgränsad tid (2-3 dagar) på sig att lösa problemet. Maximal tid för att lösa en konflikt är tre (3) veckor.

Föreslagen trappa som utgångspunkt för diskussion:



Målet är att inga frågor skall behöva komma till den översta triangeln.

Kan oenighet inte lösas genom informella kontakter mellan parterna på de tre nedersta nivåerna inom två veckor, kallas omedelbart till formellt möte mellan ombuden till vilket också projektledare och projektchef kallas. Gruppen skall på alla vis gemensamt anstränga sig för att söka nå en lösning. Parterna åtar sig att om en frivillig lösning på tvistefrågan inte träffats enligt ovan, skall man gemensamt verka för att från parterna oberoende medlare förmår parterna att enas.

Om enighet inte kan nås trots medling skall tvist hanteras enligt punkt 8 nedan.

#### **2.2.2.6 Möten och Workshops**

Under fas 1 och 2 skall Entreprenören och dennes underentreprenörer/ underleverantörer/ underkonsulter delta i möten och workshops i den omfattning som erfordras enligt Beställarens uppfattning.

#### **Workshops**

##### Startworkshop

Tidigt i fas 1, efter kontraktstecknande och uppstartsmöte, hålls en startworkshop med deltagande av projektgruppen samt övriga personer som identifierats gemensamt på uppstartsmöte, se nedan. Syftet med workshopen är att:

- beskriva och skapa förståelse för projektet och beställarens behov och krav
- skapa en gemensam målbild

## HANDLING 2

### ADMINISTRATIVA FÖRESKRIFTER FAS 1

### NYBYGGNATION AV SPÅRVÄG MELLAN LUND C OCH ESS

### Förfrågningsunderlag 2015-12-22

- definiera gemensamma spelregler och arbetssätt för samarbetet för att skapa bästa möjliga förutsättningar för att uppnå projektmålen

Beställaren kallar till workshop

Startworkshop kommer preliminärt att hållas 1,5 dag snarast efter kontraktsskrivning.

I samband med workshopen tas en överenskommelse fram gemensamt som alla kan enas om att arbeta efter. Denna signeras av alla deltagare. Överenskommelsen skall minst innehålla:

- Mål
- Organisation, roller och ansvar
- Definition av parternas åtaganden
- Arbetssätt och rutiner för:
  - ✓ IT och kommunikation
  - ✓ Tidplan
  - ✓ Ekonomistyrning
  - ✓ kvalitets- och miljöstyrning
  - ✓ problem- och konfliktlösning
  - ✓ riskhantering
  - ✓ arbetsberedning för kritiska moment

Se även AF för fas 1 (handling 2) kod AFC.2239.

Vid startworkshopen görs även en gemensam riskanalys för genomförandet, se även avsnitt 2.2.2.3.

#### Workshop vid start av fas 2

I anslutning till avrop/beställning av fas 2 hålls en ny workshop för att följa upp arbetet och göra ev. justeringar av och tillägg till arbetssätt inför fas 2. Syftet är även att introducera arbetssätten till nya personer i organisationen som tillkommer inför fas 2.

#### Uppföljande workshop

Uppföljande workshops är därefter tänkta att äga rum en gång per år.

#### **Mötesstruktur**

Nedan redovisat upplägg för möten är ett förslag. Slutlig mötesstruktur, möteskultur, deltagare och dagordning utvecklas i samråd av parterna.

Uppstartmöte: Se AF för fas 1 kod AUC.33.

Startmöte: Beställaren kallar till startmöten för fas 1 och 2, se AF för fas 1 kod AUC.331 och AF för fas 2 kod AFD.331.

Projekteringsmöte: Se AF för fas 1 kod AUC.332.

Byggmöten: Se AF för fas 2 kod AFD.333.

#### Partneringmöte

Vid partneringmöte sker avstämning av samarbetet. Projektgruppen deltar vid dessa möten



HANDLING 2  
ADMINISTRATIVA FÖRESKRIFTER FAS 1  
NYBYGGNATION AV SPÅRVÄG MELLAN LUND C OCH ESS  
Förfrågningsunderlag 2015-12-22

#### Ekonomimöte

Separata ekonomimöten hålls i fas 2, se AF för fas 2 kod AFD.338. I fas 1 tas dessa frågor upp på projekteringsmöten.

Planeringsmöte; Se AF för fas 1 kod AUC.33.

### **3 ORGANISATION**

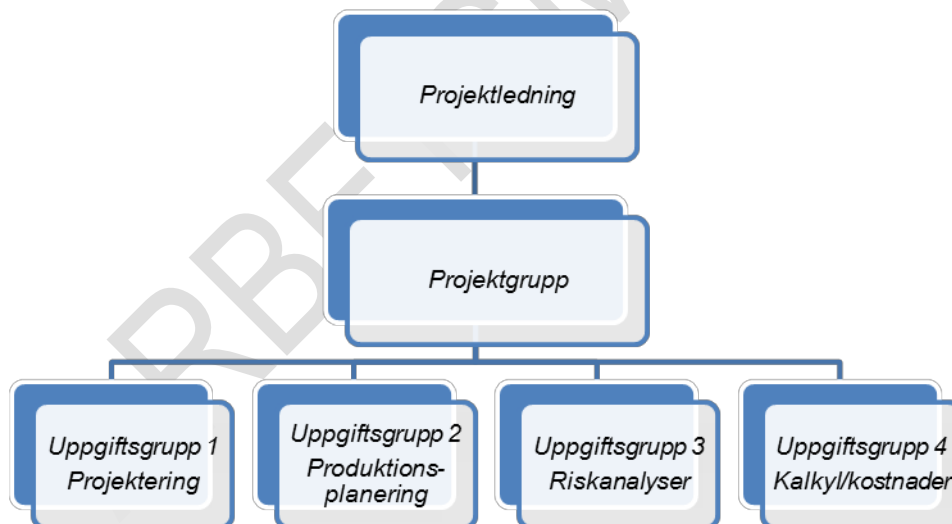
Målet är att kompetenserna i Beställarens och Entreprenörens organisationer skall komplettera varandra så att parterna kan bidra med den kompetens de är bäst på och alla kompetenser därmed inte behöver dubbleras.

Inledningsvis i fas 1 skall entreprenören föreslå organisation för fas 1 och 2 som säkerställer de kompetenser som uppdragets genomförande kräver. Beslut om organisation för fas 1 och 2 skall tas i samråd med beställaren.

Beställaren och Entreprenören skall under fas 1 optimera parternas organisationer för fas 2 tillsammans.

Parterna skall vidmakthålla den organisation som har betydelse för att genomföra projektet på ett effektivt sätt. Offererad och överenskommen organisation hos Entreprenören får ändras först efter överenskommelse parterna emellan. Se även AUC.3 (fas 1) och AFD.3 (fas 2).

Den gemensamma projektorganisationen föreslås övergripande vara uppbyggd enligt följande:



#### **3.1 Projektledning**

Projektledningen utgörs av Beställarens och Entreprenörens Projektchefer, Beställarens Projektledare och Entreprenörens Platschef

Projektledningen ansvarar gemensamt för att projektet genomförs målinriktat och effektivt med en klar arbetsfördelning.

### **3.2 Projektgrupp**

En gemensam projektgrupp skapas bestående av:

- Beställarens: Projektchef, Projektledare, Projektstöd och Byggledare
- Entreprenörens: Projektchef, Platschef, Projektingenjör/Entreprenadingsenjör, Projekteringsledare och kalkylator

Partneringledare adjungeras vid behov

Projektgruppen ansvarar för samordning mellan Beställare och Entreprenör samt för den dagliga framdriften i projektet. E leder och driver arbetet i projektgruppen i samråd med B.

### **3.3 Uppgiftsgrupper**

Det är i uppgiftsgrupperna som huvuddelen av arbetet sker i fas 1. Olika grupperingar fokuserar på olika uppgifter. Samma person kan medverka i flera uppgiftsgrupper. Uppgiftsgrupper kan exempelvis för fas 1 delas enligt följande.

- Projektering
- Produktionsplanering
- Riskanalyser
- Kalkyl/Kostnader
- Kommunikation
- Samordning med angränsande projekt och verksamheter

Uppgiftsgruppernas indelning beslutas gemensamt av parterna. Ovan angiven uppdelning är endast ett förslag. Det är en förutsättning att kompetens kring drift- och underhåll samt utförande skall medverka i planering och projektering i fas 1.

### **3.4 Beslut om samarbetsstruktur**

Slutlig struktur för samarbetet beslutas tillsammans under startworkshopen. Det är viktigt att skapa en tydlig samarbetsstruktur där rätt beslut tas på rätt nivå. Huvuddelen av frågorna skall tas i uppgiftsgrupperna. Ansvar och befogenheter inom organisationen skall definieras och tydliggöras.

För var och en i projektledningen och projektgruppen utarbetas arbets- och ansvarsbeskrivning och en ställföreträdare utses.

## **4 TIDER**

Ramtidplan är:

Fas 1: 31 maj 2016 -28 februari 2017

## HANDLING 2

ADMINISTRATIVA FÖRESKRIFTER FAS 1

NYBYGGNATION AV SPÅRVÄG MELLAN LUND C OCH ESS

Förfrågningsunderlag 2015-12-22

Fas 2: 30 november 2016 - 31 december 2018.

För kontraktarbeten i fas 1 skall en tidplan upprättas av Entreprenören i samråd med Beställaren innan projektering påbörjas. Redovisningssätt och programvara överenskomms gemensamt.

För kontraktarbetena i fas 2 skall en tidplan upprättas gemensamt under fas 1, se 1.2.1.1. Denna skall godkännas av Beställaren senast vid beställning av fas 2 och biläggas beställningskrivelsen för fas 2. Redovisningssätt och programvara överenskomms gemensamt.

Förutsättningar för upprättande av tidplaner är tider för uppdragsstart, deltider och Färdigställandetider enligt nedan. Endast om parterna skriftligen överenskommer om andra senare tider än nedan äger avvikele ske. Parterna skall i tidplanen – inom ramen för nedanstående tidpunkter – överenskomma om exakta färdigställandetidpunkter och deltider.

### **4.1 Uppdragsstart**

Uppdraget skall påbörjas omgående efter kontraktstecknande.

### **4.2 Deltider/Deadlines**

Målsättningen är att rikt kostnad skall överenskommas senast 2016-11-30. Därefter avropas fas 2

Fas 1 skall avslutas senast 2017-02-28

Projektering av ledningsomläggningar längs Sölvegatan för byggnation av bro för E22 över Sölvegatan skall vara slutförd och godkänd av ledningsägarna 2016-11-30

Bygghandling för Bro vid E2 skall vara godkända av trafikverket 2017-05-28

Bro för E22 över Sölvegatan skall lanseras påsken 2018.

Spårvägsanläggningen skall vara besiktigad och banan klar för testkörning 2018-10-31

Alla arbeten skall vara färdigställda 2018-12-31

### **4.3 Färdigställandetid**

Fas 1 2017-02-28

Fas 2 2018-12-31

## **5 EKONOMI**

Kommunen vill med samverkansformen partnering åstadkomma en strukturerad och noggrann kostnadsstyrning. Rätt kostnad till vald kvalitet skall säkerställas. Detaljerade kalkyler skall tas fram och olika lösningar skall kunna jämföras kvalitets- och kostnadsmässigt för att kunna välja de mest kostnadseffektiva lösningarna ur ett livscykelperspektiv. Målet är att uppnå en optimal funktion hos

anläggningen inom budgeterade ramar. Kostnadsbesparande lösningar skall sökas med bibehållen kvalitet hos anläggningen.

### **5.1 Öppna böcker**

I projektet skall råda full öppenhet i ekonomiska frågor.

Arbete skall ske med öppna böcker. Det innebär att parterna skall ha full insyn i projektekonomi för att kunna följa arbetet med alternativa kalkyler, prognoser mm

Beställaren skall ha full insyn i projektets ekonomi/fakturor/leverantörsavtal etc. Beställaren skall ha tillgång till entreprenörens och underentreprenörers/underkonsulters ekonomiska system för redovisning av verkliga kostnader. Tillgång skall även finnas på distans. Entreprenören skall ha en för entreprenaden projektspecifik redovisning separerad från all Entreprenörens övriga verksamhet som gör det möjligt för Beställaren att på ett överskådligt och begripligt sätt tillgodogöra sig informationen.

Uppföljning och prognostisering görs gemensamt med E som huvudansvarig. Full öppenhet gäller för samtliga kostnadsbärande poster, både priser och arbetstakt.

Syftet med detta är att skapa ett högt kostnadsmedvetande hos alla aktörer: Beställare, Entreprenör och Underkonsulter och Underentreprenörer. Inga överraskningar skall behöva uppstå och det medför att det finns en medvetenhet hos alla om kostnadskonsekvenser vid val/ändring av utformning.

Att arbeta med öppna böcker ger också möjlighet att följa upp kalkylerade kostnader mot verkliga kostnader vilket ger Beställaren en tydlig redovisning av hur de ekonomiska medlen har använts i projektet.

Parterna skall gemensamt arbeta för att ekonomin hålls inom budgetramarna och är förpliktigade till att medverka till att optimera ekonomin i syfte att uppnå bästa möjliga resultat för båda parter.

### **5.2 Projektets budget**

Den totala projektbudgeten skall omfatta

- Budget för fas 1
- Riktkostnad (se 5.5) för fas 2
- Fast del (se 5.5) för fas 2
- Beställarens kostnader för projektet (Byggherrekostnader)
- Beställarens kostnader för sidoentreprenader

Riskavsättning

Projektets totala kostnader skall inrymmas i projektbudgeten för att fas 2 skall kunna avropas.

### **5.3 Budget för fas 1**

Efter kontraktsskrivning skall upphandlad Entreprenör i samråd med beställaren ta fram en planering (omfattning, tidplan, budget etc.) för fas 1 som skall överenskommas med Beställaren. Denna skall vara överenskommen innan ytterligare arbete påbörjas.

Entreprenören skall överlämna budget för fas 1. Ersättningsform, se 5.7.

Entreprenören skall i sitt arbete styra sitt arbete mot överenskommen uppdragsbudget, omfattning och tidplan enligt ovan.

#### **5.4 Kontraktssumma för fas 2**

Kontraktssumman fastställs i beställningsskrivelse i samband med beställning av fas 2 och rubriceras riktpolis (se punkt 5.5).

#### **5.5 Riktpolis för fas 2**

Riktpolis för fas 2 omfattar och delas i:

- Riktkostnad
- Fast del

Produktionskalkylen för fas 2 (som arbetas fram under fas 1), se avsnitt 1.2.1.1, ligger till grund till den överenskommelse om riktkostnad som konfirmeras i beställningsskrivelsen för fas 2. Baserat på riktkostnaden överenskomms det riktpolis som utgör kontraktssumma för fas 2.

Den ersättning som beställaren utgett till entreprenören för arbetet med projektering och projektplanering i Fas 1, inräknas inte i kostnadskalkylen för Fas 2.

##### **5.5.1 Riktkostnad**

Riktkostnaden utgörs av entreprenörens kalkylerade självkostnader för att utföra fas 2 exklusive kostnadsslag som täcks av fast del, enligt nedan.

Definition av kalkylerad självkostnad, se punkt 5.8.2.1.

##### **5.5.2 Fast del**

Omfattning av den fasta delen, vilka moment och kostnader som skall inbegripas i denna och inte ersättas på annat sätt, redovisas i Bilaga 1 till detta avtal.

#### **5.6 Oenighet om pris/kalkyl**

Om enighet om prissättning under framtagande av kostnadskalkyl/ produktionskalkyl för fas 1 eller 2 inte kan lösas lyfts frågan enligt överenskommen konflikthanteringsprocess.

### **5.7 Riskavsättning**

Utöver riktpriiset gör Beställaren en riskavsättning för produktionen som baseras på riskanalys som görs gemensamt av Beställare och Entreprenör där de gemensamt bedömer kvarstående risker i produktionskalkylen. Vid överenskommelse om riktpris skall riskerna vara acceptabla för B.

B gör även riskanalys och riskavsättning för risker för arbeten som inte ingår i entreprenörens åtagande (byggherrekostnader och sidoentreprenader). Denna kommuniceras med för E.

### **5.8 Ersättningsform**

#### **5.8.1 Fas 1**

Se handling 2, AF-del för fas 1, AUC.611.

#### **5.8.2 Fas 2**

Arbete i fas 2 ersätts genom en fast del och en rörlig del.

För arbeten ingående i riktpris utgår rörlig ersättning för verifierad självkostnad, se nedan, med nettobetaling för utfört arbete.

Fast ersättning i kronor utgår för fast del.

##### **5.8.2.1 Verifierad självkostnad**

Med verifierad självkostnad avses ren självkostnad utan något påslag för entreprenörarvode i något led och med beaktande av samtliga rabatter (inkl. årsomsättningsrabatter, bakbonus etc.) entreprenören kunnat tillgodoräkna sig vid materialinköp mm på entreprenaden som skall gottskrivas Beställaren.

Entreprenören skall innan kontrakt för fas 1 tecknats redovisa hur deras eventuella bakbonusavtal/årsomsättningsrabatter är uppbyggda samt hur dessa skall återföras till projektet.

Förtydligande verifierad självkostnad:

- Verifierad självkostnad för arbetsledning och arbetare = Verifierade löner med pålägg enligt Formulär LR06 (med 2015 års procenttal) från Sveriges byggindustrier.
- Verifierad självkostnad för material = Redovisat faktiskt fakturabelopp där eventuella rabatter, årsomsättningsrabatter, bakbonus etc. har kommit projektet tillgodo
- Verifierad självkostnad för UE/UK = Inga påslag på kostnader för UE/UK.

Som förtydligande av ovan accepterar och ersätter Beställaren ej något påslag på UE/UK:s verifierade självkostnader. Entreprenörens ersättning för fast del enligt 5.8.2.2 nedan omfattar även UE/UK:s entreprenörsarvode.

Kalkylerad självkostnad avser entreprenörens kalkyl över verifierade självkostnader

##### **5.8.2.2 Fast del**

Ersättning för den fasta delen beräknas av procentsats angiven i anbud multiplicerat med överenskommen riktpris (se ovan). Den i anbudet angivna procenten för fast del läses i kronor i

samband med avrop av fas 2. Summan skrivs in i beställningsskrivelsen. Exempel på beräkning av fast del i kronor.

Procentsats för fast del enligt anbud = 10 %  
Riktkostnad = 200 Mkr  
Fast del i kr =  $0,1 \cdot 200 \text{ Mkr} = 20 \text{ Mkr}$

### **5.8.2.3 Bonus**

Därtill har parterna avtalat om en viss incitamentsreglering (ekonomisk bonus), se 5.11

## **5.9 ÄTA-arbeten**

### **5.9.1 Fas 2**

För ÄTA-arbete enligt ABT 06 kap 2 § 3 gäller att de i varje enskilt fall skall skriftligen beställas innan arbetet påbörjas. För det fall att entreprenören har utfört arbetet utan skriftlig beställning har entreprenören inte rätt till ersättning, om inte sådan påföljd skulle vara oskälig.

Underrättelse om ÄTA-arbete enligt ABT 06 kap 2 § 6 skall lämnas skriftligen innan arbetet påbörjas.

För föreskrivna ÄTA-arbeten enligt 2 kap 3 § ABT 06 gäller dessutom att Entreprenören som underlag för beställning skall tillhandahålla dels en kalkyl för arbetets kostnad (noggrant specificerad beträffande materialmängder, materialkostnader, arbetsinsats, rabatter etc.) dels en uppgift om och i så fall vilken påverkan arbetet må ha på tidplanen

Underlaget för beställning utgör även underlag för ställningstagande till om ÄTA-arbetet skall föranleda att avtalad riktkostnad justeras enligt 5.11 nedan.

Överenskommelser om ÄTA-arbeten som medför justering av ramtidplan, riktpolis eller i detta avtal angivna deltider skall för att vara gällande dokumenteras skriftligen i protokoll från ombudsmöte. Med ändring av ABT 06 kap 3 § 3 är kravet på skriftlighet inte uppfyllt beträffande ovan nämnda överenskommelser genom anteckning från protokoll vid bygg- eller projekteringsmöte.

### **5.10 Uppföljning av produktionskalkyl**

E ansvarar för att löpande följa upp arbetet mot produktionskalkylen.

E skall så snart väsentlig avvikelse från produktionskalkylen avseende arbetstakt, volymer, priser etc. uppmärksammas utan dröjsmål informera beställaren om detta för beslut om korrigerande åtgärd.

### **5.11 Justering av riktkostnad**

Avtalad riktkostnad stäms av löpande mot vad entreprenören fakturerat.

Riktkostnaden skall löpande kunna justeras, uppåt eller nedåt, för av Beställaren skriftligen beordrade ÄTA-arbeten och likställda ÄTA-arbeten av väsentlig betydelse, vid ändrat utförande med förbättrad eller försämrade kvaliteten, samt vid påvisande av fel i av beställaren framtagna

handling som föranleder väsentlig kostnad för entreprenören. Av entreprenören föreslagen kostnadsbesparing som inte medför någon försämrad kvalitet skall inte medföra justering nedåt av avtalad rikt kostnad. Med väsentlig betydelse avses enskilt ÅTA-arbete eller likställt ÅTA-arbete som till belopp överstiger 250 000 kr efter hänsyn till avgående arbete. Med enskilt ÅTA-arbete jämföras flera ÅTA-arbeten som avser samma sak.

### **5.12 Justering av fast del**

Den fasta delen är fast och skall inte vara föremål för indexuppräknings eller justeras utöver vad som anges nedan.

Om avtalad rikt kostnad justeras, uppåt eller nedåt enligt punkt 5.10 ovan, skall dock den fasta delen justeras i motsvarande grad. D.v.s. om avtalad rikt kostnad t.ex. skulle höjas med 10 procent skall den fasta delen (i kronor) höjas med 10 %.

### **5.13 Bonus vid underskridande av rikt kostnad**

Som avsteg från ABT 06 kap 6 § 11 gäller att:

Sedan entreprenaden färdigställts och alla besiktningssanmärkningar avhjälpats skall en slutavräkning ske. Då skall entreprenadens slutliga verifierade självkostnader jämföras med slutlig rikt kostnad. Om slutliga verifierade självkostnader underskrider slutlig rikt kostnad (dvs. avtalad rikt kostnad efter de justeringar som överenskommit enligt 5.11 ovan) skall en bonus utgå till Entreprenören (positivt incitamentsutfall). Bonusen skall uppgå till belopp som motsvarar 20 procent av det belopp varmed slutlig verifierad självkostnad underskridit slutlig rikt kostnad. Om slutlig verifierad självkostnad istället överskrider slutlig rikt kostnad skall Entreprenören inte vidkännas någon bot eller motsvarande med anledning därav.

Entreprenören ersätts inte till någon del för arbete som behövs för att avhjälpa fel som noterats vid besiktning och som besiktningssmannen håller Entreprenören ansvarig för. Självkostnader för sådant arbete skall därmed inte inkluderas i slutlig självkostnad. Vad som nu sagts gäller inte sådant fel som kan rubriceras som brist, dvs. arbete som ännu inte utförts och som återstår att utföra.

## **6 Hävning**

För fas 1 se handling 2 – AUC.8 och för fas 2 – se handling 2 – AFD.8

## **7 Avbeställning**

Beställaren, men inte Entreprenören, har möjlighet att avbryta samarbetet i enlighet med de förutsättningar som anges i detta avtal. Beställaren har efter avbeställt arbete rätt att konkurrensutsätta projektet på nytt genom offentlig upphandling.

Beställaren rätt att när som helst under Fas 1 (se AF-del för fas 1, AUC.613) och fram till dess att Fas 2 avropats *efter eget gottfinnande*, avbeställa uppdraget i återstående delar och säga upp detta avtal till upphörande, utan annan ersättning till Entreprenören än att utge betalning enligt löpande räkning för dittills upparbetad tid, upplupna kostnader samt avvecklingskostnader. Ingen



ersättning utgår för utebliven vinst. Avbeställning jämte meddelande om att fas 2 inte kommer att avropas skall ske skriftligen.

Beställaren avser inte att använda sig av sin avbeställningsrätt så länge förutsättningar för fortsatt samverkan föreligger och förutsättningar för att infria projektets mål alltfjämt föreligger.

Efter att Beställaren avbeställt samarbetet har Beställaren rätt att utan ersättning använda handlingar och andra projektresultat. Se handling 2, AF för fas 1, kod AUC.71.

## **8 TVISTELÖSNING**

För fas 1 se handling 2 – AUC.9 och för fas 2 – se handling 2 – AFD.9

## **9 Sammanställning av ändringar och tillägg från ABK 09 och ABT 06 i kontraktshandlingarna**

Ändringar av fasta bestämmelser i ABK 09 finns under		Punkt i partneringavtalet
AUC.11	Kontraktshandlingar	punkten 1.2.
AUC.3	Organisation	
AUC.32	Konsultens uppdragsorganisation	
AUC.35	Underkonsulter	
AUC.36	Sidokonsultuppdrag	
AUC.45	Vite vid försening	
AUC.591	Vite	
AUC.62	Betalning	
AUC.64	Avbeställning	
AUC.71	Nyttjanderätt	
AUC.72	Äganderätt till originalhandlingar och datafiler	
AUC.8	Hävning	
Ändringar av Fasta bestämmelser i ABT 06 finns under		Punkt i partneringavtalet
AFD.11	Kontraktshandlingar	
AFD.113	Ansvar för uppgifter:	

AFD.13	Förutsättningar	
AFD.23	ÄTA-arbeten	Punkten 5.8
AFD.518	Övriga vite	
AFD.53	Ansvar mot tredje man	
AFD.611	Ersättning för ÄTA-arbeten	Punkten 5.8
AFD.615	Slutavräkning	Punkten 5.11
AFD.8	Hävning	

## **10 Underskrifter**

Av detta avtal är två likalydande exemplar upprättade och utväxlade.

Bindande avtal föreligger inte förrän båda parter har undertecknat kontraktet.

\_\_\_\_\_

Ort och datum

Tekniska förvaltningen, Lund

\_\_\_\_\_

Namnteckning

\_\_\_\_\_

Namnförtydligande

\_\_\_\_\_

Ort och datum

Entreprenör:

\_\_\_\_\_

Namnteckning

\_\_\_\_\_

\_Namnförtydligande